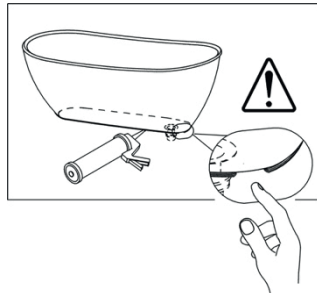
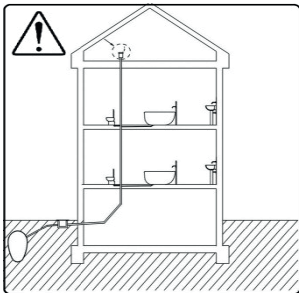


Art. 2040.112.H40/44.C

Piletta "AdHoc" con click clack per vasca e troppo pieno automatico

"AdHoc" click clack waste with automatic overflow

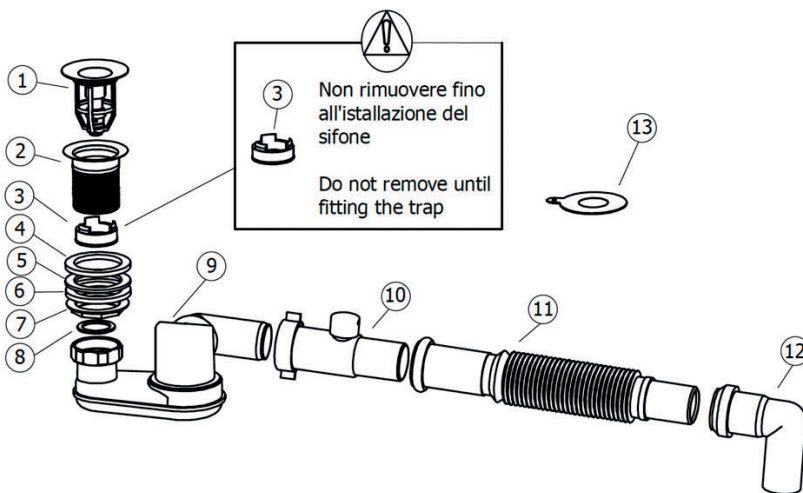
Valvola click clack "AdHoc" con rebosadero automatico



IT: Deve essere utilizzato uno scarico ventilato. Assicurarsi che la vasca non sia completamente sigillata affinché la valvola d'aspirazione abbia una presa d'aria (part.8)

EN: Must use a ventilated waste system and ensure the bath is not fully sealed to allow an air intake to the air admittance valve (part.8)

ES: Deben utilizarse un sistema de desague ventilada y asegùrense que la banera non esta completamente sellada aò suelo para permitir una entrada de aire a la vòlvula de aire (part.8)

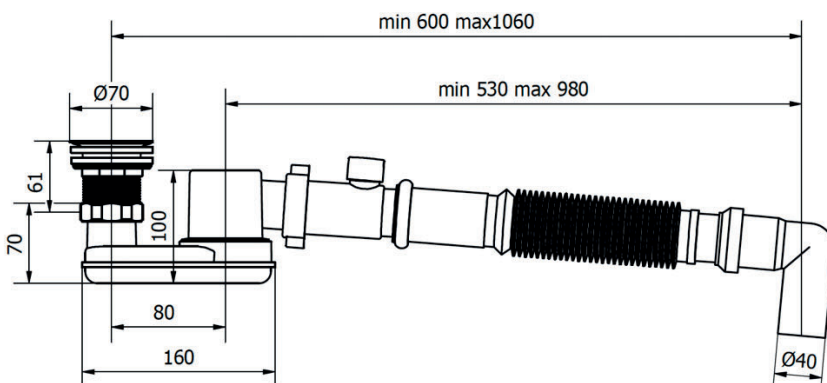


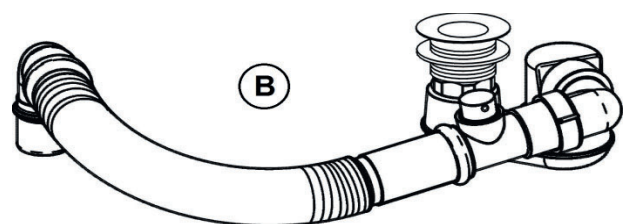
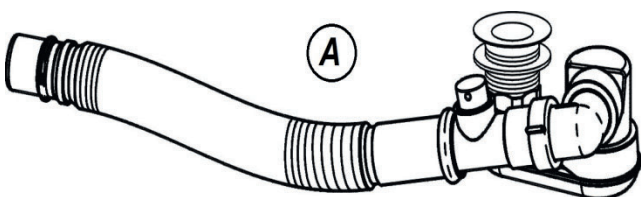
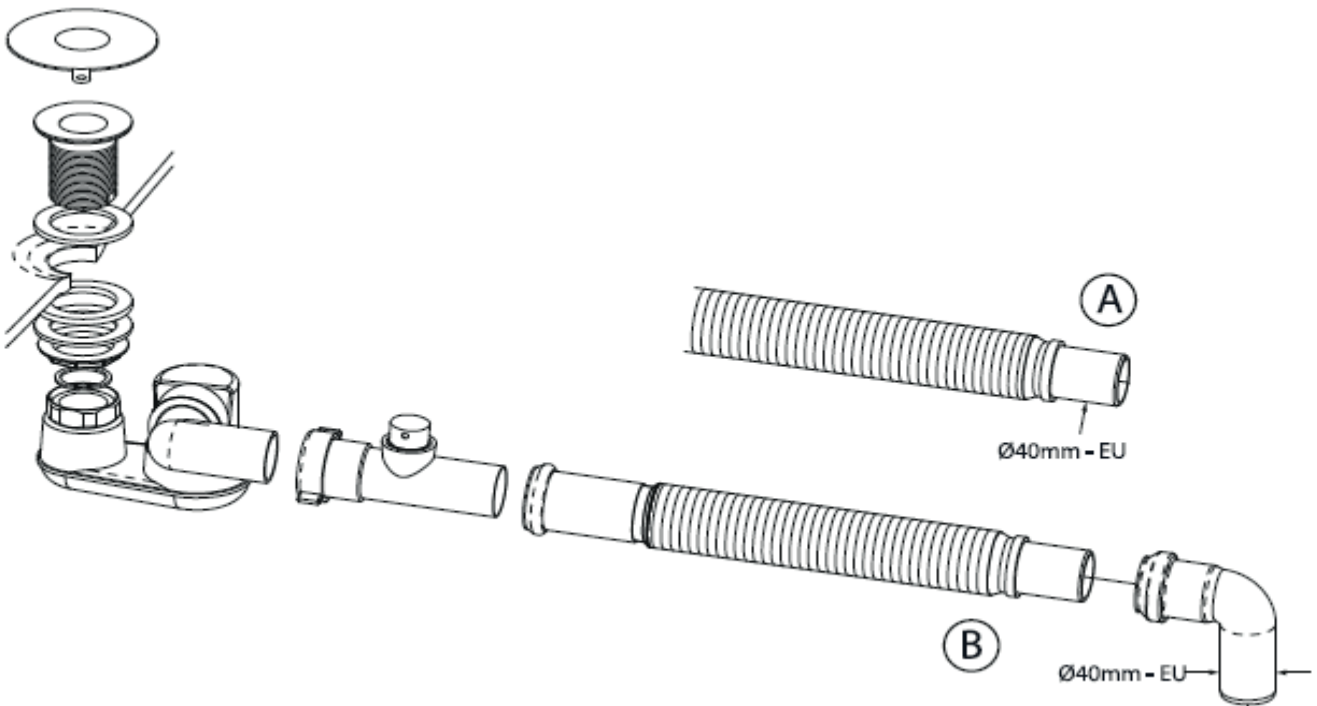
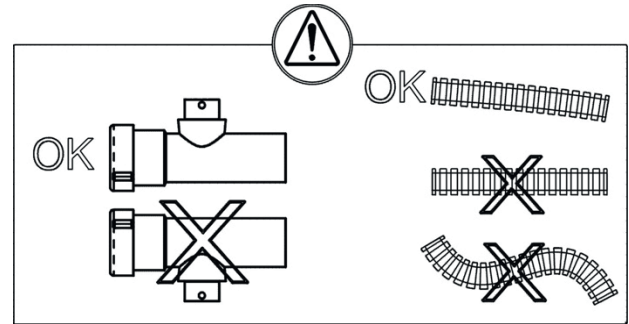
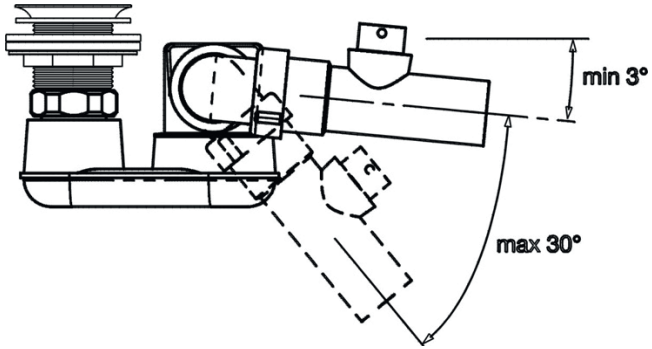
ART. Descrizione

- 1 Cestello con Troppo Pieno integrato
- 2 Corpo Piletta 1"1/2
- 3 Tappo di protezione
- 4 Guarnizione spugna D.70x48x4
- 5 Guarnizione PVC D.70x48x5
- 6 Guarnizione PVC D.70x48x3
- 7 Controdado ott. crom.1"1/2
- 8 Guarnizione piatta D.40
- 9 Sifone per vasca
- 10 Valvola aspirazione
- 11 Tubo flessibile estendibile
- 12 Curva
- 13 Tappo silicone

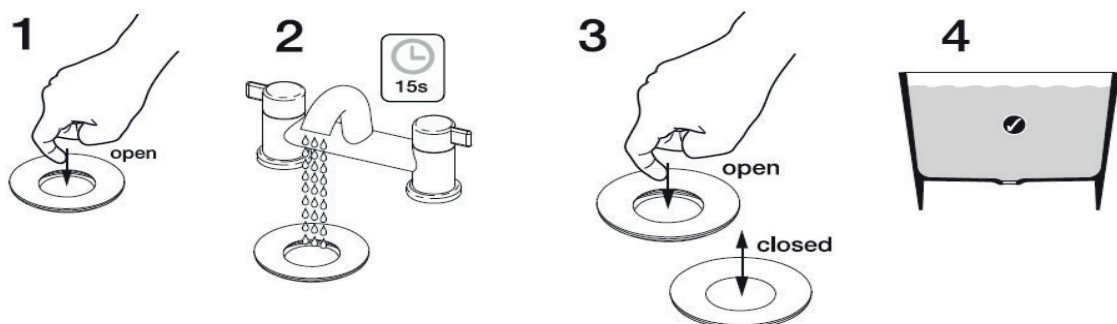
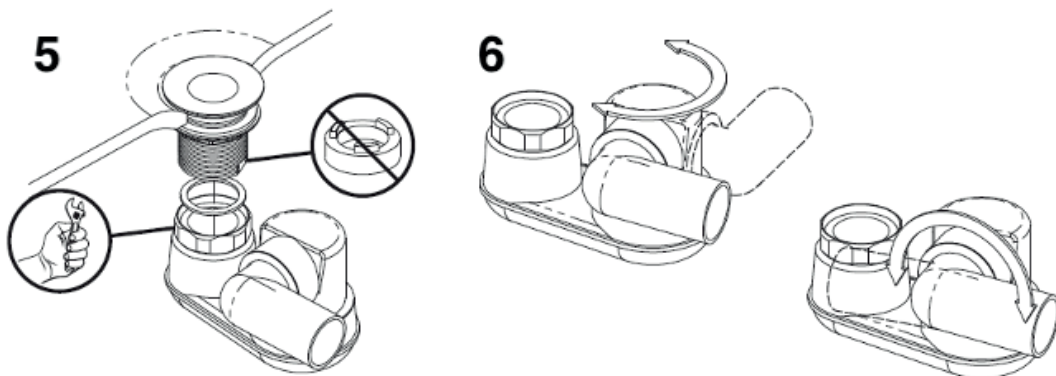
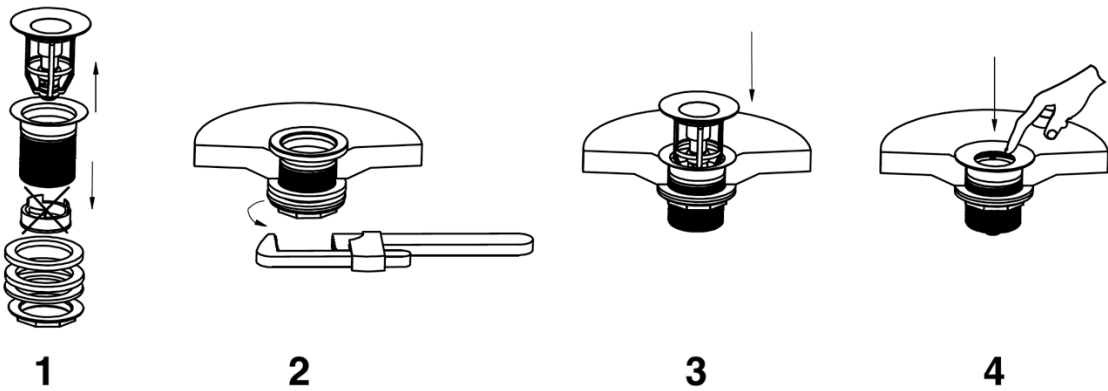
ART. Description

- 1 Basket with Automatic Overflow
- 2 Drain holder 1" 1/2
- 3 Protection cap
- 4 Sponge washer
- 5 Rubber washer
- 6 Rubber washer
- 7 Brass nut
- 8 Flat washer
- 9 Trap
- 10 Air admittance valve
- 11 Flexible pipe
- 12 Elbow
- 13 Silicone cover

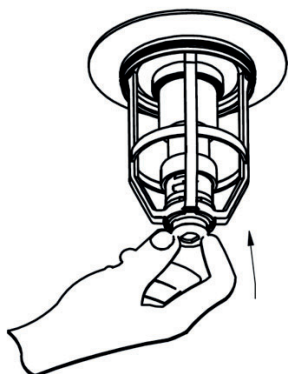




INSTALLAZIONE - INSTALLATION - INSTALACIÓN



REGOLAZIONE APERTURA - OPENING SETTING - REGULACIÓN DE LA APERTURA



POSIZIONE PULSANTE 1 (BASSO): APERTURA PILETTA CM. 40

BUTTON POSITION 1 (DOWN): WASTE OPENING CM. 40

POSICIÓN PULSADOR 1 (BAJO): ABERTURA DE DESAGÜE CM. 40

IT: Premere il pulsante sul fondo del cestello e ruotarlo in senso orario per portare in posizione 2

EN: Press the button at bottom of basket and turn clockwise to bring to position 2

ES: Presione el botón de la parte inferior de la cesta y gírelo en el sentido de las agujas del reloj para llevarlo a la posición 2



POSIZIONE PULSANTE 2 (ALTO): APERTURA PILETTA CM. 44

BUTTON POSITION 2 (UP): WASTE OPENING CM. 44

POSICIÓN PULSADOR 2 (ALTO): ABERTURA DE DESAGÜE CM. 44

MANUTENZIONE E PULIZIA - CARE & CLEANING - CUIDADO Y LIMPIEZA

Pulire con un sapone neutro, applicare con un panno umido, strofinare leggermente, lasciar agire brevemente e quindi sciacquare con acqua.

Infine lucidare con un panno morbido e asciutto. Per macchie di calcare pulire con una soluzione di acqua (80%) e aceto bianco (20%), per un'azione igienizzante aggiungere alla soluzione del bicarbonato di sodio. Asciugare sempre la superficie in modo da evitare le macchie derivanti dall'acqua. AVVERTENZE: La resistenza alla corrosione al nichel-cromo si riduce sotto l'azione di acidi e composti alogenati (cloruri, bromuri, ioduri). Non utilizzare mai soluzioni a base di cloro (candeggina), detersivi o spugne abrasive. Evitare la ruggine causata da materiali esterni (ad es. paglietta di acciaio ecc.).

Clean with a mild soap, apply with a damp cloth, rub lightly, leave it briefly and then rinse with water. Finally polish with a soft, dry cloth. To remove limestone stains, clean with a solution of water (80%) and white vinegar (20%), to sanitize you may add baking soda. Always dry the surface in order to prevent water stains.

WARNINGS: Chrome resistance to corrosion is reduced by acids and halogen compounds (chlorides, bromides, iodides). Never use solutions containing chlorine (bleach), detergents or abrasive sponges. Prevent creating rust by scratching with other materials (eg. Scouring steel, etc..).

